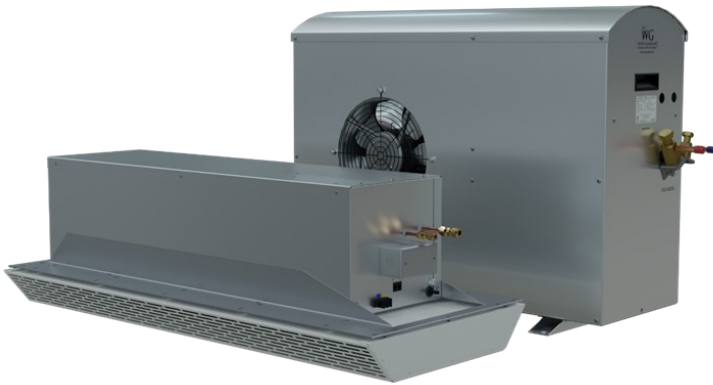


Wine Guardian®
Ceiling System Wine Cellar
Cooling Units
Models: CS025, CS050 (60Hz)
WGC60 (50 Hz)



Quick Start Installation Guide



wineguardian.com

USA + 1 315-452-7400 | Europe + 41 52 224 0490
info@wineguardian.com

Part # 15H0270-00

Wine Guardian Ceiling System

This document is a pictorial guide for installing the Wine Guardian Ceiling system. It is not intended to replace the detailed instructions found in the [Installation, Operation and Maintenance \(IOM\) manual](#), which includes important safety messages all installers and owners should follow for safe and optimal performance of the system.

Complete IOM manuals can be found on the [Resources and Manuals](#) page of [wineguardian.com](#). If you have additional questions related to your Wine Guardian Ceiling System, please contact our authorized Wine Guardian distributor or your local Wine Guardian office.

Please fill out the WG Split System start-up checklist that can be found by downloading the full Installation, Operation, and Maintenance manual from our website, for your model split system.

English	page 3
Deutsch	Seite 6
Español	página 10
Français	page 14
Italiano	pagina 18
中文	页 22
Русский	страница 26
Product overview & Options	page 30
.....	



Humidification—Stand-alone

Ideal for adding humidity to your wine cellar.



Temperature/Humidity Remote Sensors

Sense and control multiple locations (maximum of three) within your room. Ideal for odd shaped rooms or multi-room applications.



1. Unpackage

- A. Remove unit from box. Check for any signs of concealed damage, and that all optional equipment has been provided. Contact Air Innovations immediately if components are missing or/if unit has been damaged in shipping.
- B. Shipment includes:
 - One (1) Fan-coil unit
 - One (1) Mounting flange
 - One (1) Supply/Return Grille Assembly
 - One (1) Condensing unit
 - One (1) remote interface controller with 50' control cable
 - One (1) Documentation Bag with auxiliary data plate



Fig. 1

2. Installing the Fan-Coil

Decide where the unit will be mounted, consider the supply/return orientation, to ensure the utilities can be connected to the correct side of the unit. The Ceiling System consists of a Fan-coil Chassis, a Mounting Flange, and a Diffuser (Fig. 1). The fan coil unit can be located either above, or below the condensing unit in height. Keep any height difference to a maximum of 15' (4.57meters).

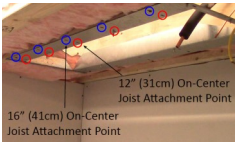


Fig. 2

Mounting The Fan-Coil

- A. Cut an opening in the ceiling 41" long x 14.5" wide 16" on center joists, or 41" long x 10.5" wide for a 12" on center joist spacing (Fig. 2).
- B. Install the mounting flange onto the ceiling and secure it to the joists using 2 1/2" flat head wood construction screws (not provided). Ensure the hinge area of the mounting flange is opposite the utility connection side of the unit (Fig. 3).
- C. Connect the fan-coil to the hinge of the mounting flange (Fig. 4), swing the unit up and connect the fan-coil to the mounting flange using four (4) washers, lock washers, and nuts (Provided) (Fig. 5).
- D. Connect all the utilities to the fan-coil. See the complete Manual for instructions on how to implement the provided Swage Locks (Page 35).

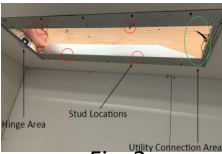


Fig. 3

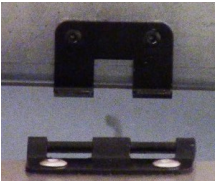


Fig. 4



Fig. 5

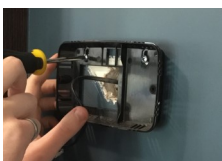


Fig. 6

ATTENTION



- E. After all utilities are connected, fill in any voids or holes around unit including utility connection area with insulation.
- F. Attach the diffuser to the mounting bracket using the hinges on the diffuser and flange and lock the diffuser into place using the mounting clips (Fig. 6).



3. Installing Thermostat (Wired)

- A. Unit is supplied with 50 feet (15 meters) of cable with RJ-9 type connection to the Remote User Interface Controller.
- B. Disconnect wire from back of controller and route the cable to the desired mounting location within the room.
- C. Locate Remote User Interface within the room midpoint on a wall in an area with good airflow and away from any windows or heat sources.
- D. Remove back plate of controller and mark mounting points at desired location.
- E. Drill two 1/8" (3 mm) holes and insert anchors within mounting surface. Anchors may not be required if securing to wall studs or racking. Insert screws into the anchors and test fit the installation of the backing plate tighten/loosen screws to create a snug fit.
- F. Provide 3/4" (19 mm) diameter hole within wall or racking structure to provide clearance for RJ-9 connection at the back of the controller.
- G. Re-attach front cover plate by screwing it into place on the back plate.
- H. Connect RJ-9 cable to the back of the remote user interface and attach to the wall at the screw locations
- I. Reconnect cable to side of Wine Guardian unit at either COM1 or COM2.

Note: For *wireless installations or multiple remote interfaces*, refer to the *full version manual located at wineguardian.com/manuals*



4. Condensate Drain

- A. Wine Guardian ceiling systems come equipped with a condensate pump system. Connect the drain line to the barbed fitting at the unit and run the drain line to the nearest drain location.



5. Installing the Condensing Unit

- A. Wine Guardian condensing unit must be mounted horizontally on its base as shown and be level to +/- 1/4" end to end and 1/8" side to side.
- B. A minimum of 12 inches is required around the perimeter of the condensing unit for proper airflow across the unit and for service access.

5. Installing the Condensing Unit Continued

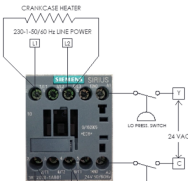
- C. Provide a one-inch pitch in suction and liquid line toward the evaporator for every 10 feet of run to prevent any refrigerant that condenses in the suction line from flowing to the compressor or when the unit is off.
- D. Mount system on concrete slab outside above average snow fall heights. Unit can also be mounted to side of house or within a large indoor crawl space, attic, or mechanical room that is at least three (3) times the size of the cellar.
- E. Prevent dips, sags, or other low spots that will trap refrigerant oil.
- F. Evacuate and leak test indoor unit suction and liquid lines by purging the dry air charge from the unit by opening the liquid line shut-off valve or removing the liquid line outlet fitting or plug, whichever is applicable for your unit.
- G. Pressurize and leak test system (the condensing unit comes pre charged). A pressure equal to the low side test pressure marked on the unit nameplate is recommended for leak testing.
- H. Evacuate the system to hold at 500 microns and break the vacuum with refrigerant. Charge the system with the correct amount of refrigerant and mark the amount, with a permanent marker in the space provided on the unit nameplate. (See chart on below)
- I. See the full Wine Guardian Operations and installation manual for comprehensive charging procedure.

MODEL	LIQUID LINE (OD)	SUCTION LINE (OD)
CS025	1/4 inch	3/8 inch
CS050 / WGC60	1/4 inch / 0.635 cm	1/2 inch / 1.27 cm

MODEL	FACTORY HOLDING CHARGE
	Add 0.5 oz per additional linear foot of run for 025/40 and 050/75 models While checking sight glass and referring to charging related tables and text in full O&M
All CS Models	16oz
All WGC Models	0.45 kg

6. Wiring the Unit for Power

- A. Connect line power to the contactor inside the condensing unit as shown.
- B. Run 24 volt low voltage signal wires from Y and C terminals on fan coil to Y and C connections in condenser housing (shown in image to the left).
- C. Turn on power to the condensing unit 24 hours prior to system start-up to allow crankcase heater to warm up compressor.



*See page 20 in [owners manual](#) for full wiring schematic. Inside of condensing unit also contains schematic.

7. Turn Unit On

- A. Turn on power to the Fan-coil. Press the "On/Off" button on the Remote User Interface. The Remote User Interface is preset to a room temperature of 55°F (13°C).
- B. Press the "Up" arrow once. The display will show the existing temperature setpoint. Press the "up or down" arrow buttons to adjust the temperature to the desired setpoint.
- C. The system will turn on after a 5-minute time delay and the cold air section will start to deliver cold air. Contact Air Innovations if the system fails to turn on.

Deckensystems von Wine Guardian

Dieses Dokument ist eine bildliche Anleitung für die Montage des Deckensystems von Wine Guardian. Diese Anleitung soll nicht die detaillierten Anweisungen des [Installations-, Bedienungs- und Wartungshandbuchs \(IBW\)](#) ersetzen, das wichtige Sicherheitsinformationen enthält, die alle Installateure und Besitzer für einen sicheren und optimalen Betrieb des Systems befolgen sollten.

Vollständige IBW-Handbücher finden Sie auf der [Seite Ressourcen und Handbücher](#) von [wineguardian.com](#). Wenn Sie weitere Fragen zu Ihrem Wine Guardian Deckensystem haben, kontaktieren Sie Ihren autorisierten Wine Guardian-Vertriebspartner oder Ihr örtliches Wine Guardian-Büro.

Bitte füllen Sie die Start-Checkliste für das WG Split-System aus, die Sie finden, indem Sie das vollständige Installations-, Betriebs- und Wartungshandbuch für unser Modell-Split-System von unserer Website herunterladen



Befeuchtung — Stand-Alone

Ideal, um Ihrem Weinkeller Feuchtigkeit hinzuzufügen.



Temperatur-/Feuchtigkeitsaußensensoren

Erfassen und steuern Sie mehrere Standorte (maximal drei)

in Ihren Räumlichkeiten. Ideal für ungewöhnlich geformte Räume oder Multi-Raum-Anwendungen.

Feuchtigkeit hinzuzufügen.



1. Auspacken

- A. Einheit aus Box entfernen. Überprüfen Sie alle Anzeichen von verdeckten Schäden, und ob alle optionalen Geräte zur Verfügung gestellt wurden. Kontaktieren Sie Air Innovations sofort, wenn Komponenten fehlen oder wenn das Gerät beim Versand beschädigt wurde.
- B. Lieferung enthält:
 - Eine (1) Gebläsekonvektoreinheit
 - Ein (1) Montageflansch
 - Eine (1) Vor- / Rücklaufgitterbaugruppe
 - Eine (1) Kondensatoreinheit
 - Ein (1) Remote-Schnittstellen-Controller mit 127-cm-Steuerkabel
 - Ein (1) Dokumentationsbeutel mit Zusatzdatenschild

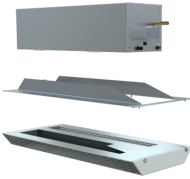


Abb. 1

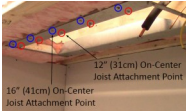


Abb. 2

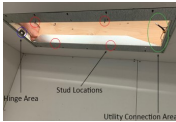


Abb. 3



Abb. 4



Abb. 5



Abb. 6

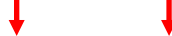
2. Montage des Gebläsekonvektors

Legen Sie fest, wo das Gerät montiert werden soll, und achten Sie auf die Ausrichtung von Vor- und Rücklauf, um sicherzustellen, dass die Netzteile an der richtigen Seite des Geräts angeschlossen werden können. Das Deckensystem besteht aus einem Gebläsekonvektor, einem Montageflansch und einem Vor- / Rücklaufgitter (Abb. 1). Die Gebläsekonvektoreinheit kann entweder über oder unter der Höhe der Kondensatoreinheit platziert werden. Der Höhenunterschied sollte nicht mehr als 4,57 Meter (15“) betragen.

Montage des Gebläsekonvektors

- A. Schneiden Sie eine Öffnung in die Decke, 104,1 cm lang x 36,8 cm breit, für 40,6 cm Abstand zwischen den Mittelträgern, oder 104,1 cm lang x 26,7 cm breit, für 30,5 cm Abstand zwischen den Mittelträgern (Abb. 2).
- B. Bringen Sie den Montageflansch an der Decke an und befestigen Sie ihn mit 2 1/2“-Holzschrauben (nicht mitgeliefert) an den Trägern. Stellen Sie sicher, dass der Scharnierbereich des Montageflansches gegenüber der Netzanschlussseite des Geräts liegt (Abb. 3).
- C. Verbinden Sie den Gebläsekonvektor mit dem Scharnier des Montageflansches (Abb. 4), schwenken Sie das Gerät nach oben und verbinden Sie den Gebläsekonvektor mit vier (4) Unterlegscheiben, Sicherungsscheiben und Muttern (mitgeliefert) (Abb. 5).
- D. Schließen Sie alle Netzteile an den Gebläsekonvektor an. Anweisungen zum Anschließen der Swagelock-Verschraubungen (Seite 35) finden Sie im vollständigen Handbuch.

ATTENTION



- E. Füllen Sie nach dem Anschließen aller Netzteile alle Hohlräume oder Löcher um das Gerät einschließlich des Netzanschlussbereichs mit Isolierung aus.
- F. Befestigen Sie den Diffusor an der Montagehalterung, indem Sie die Scharniere am Diffusor mit dem Flansch verbinden und den Diffusor mit den Montageklammern befestigen (Abb. 6).

3. Thermostat verkabeln



- A. Das Gerät wird mit einem 15 Meter langen Kabel mit RJ-9-Anschluss für den Remote-Schnittstellen-Controller geliefert.
- B. Trennen Sie das Kabel von der Rückseite des Controllers und verlegen Sie es zum gewünschten Montageort im Raum.
- C. Platzieren Sie die Remote-Schnittstelle im Raum mittig auf einer Wand in einem Bereich mit gutem Luftstrom und abseits von allen Fenstern oder Wärmequellen
- D. Entfernen Sie die Rückplatte des Controllers und markieren Sie die Montagepunkte am gewünschten Montageort.
- E. Bohren Sie zwei 3 mm (1/8“) große Löcher und führen Sie die Dübel in die Montageoberfläche ein. Dübel sind nicht erforderlich, wenn sie an einem Wand- oder Regalsystem befestigt werden. Setzen Sie die Schrauben in die Dübel ein und testen Sie die Installation der Rückplatte. Ziehen Sie die Schrauben an / lösen Sie sie, um einen festen Halt zu erzielen.
- F. Bringen Sie ein Loch mit einem Durchmesser von 19 mm in der Wand oder in der Regalstruktur an, um Platz für den RJ-9-Anschluss an der Rückseite des Controllers zu ermöglichen.
- G. Bringen Sie die vordere Abdeckplatte wieder an, indem Sie sie an der hinteren Platte festschrauben.
- H. Verbinden Sie das RJ-9-Kabel an der Rückseite der Remote-Schnittstelle an und befestigen Sie es an den Schraubstellen an der Wand.

Verbinden Sie erneut das RJ-9-Kabel mit der Seite der Wine Guardian-Einheit entweder mit COM1 oder COM2 .

Hinweis: Informationen zu drahtlosen Installationen oder mehreren Remote-Schnittstellen finden Sie im Vollversionshandbuch unter wineguardian.com/manuals



4. Kondensatablauf

- A. Wine Guardian-Deckensysteme sind mit einem Kondensatpumpensystem ausgestattet. Schließen Sie die Ablaufleitung am Gerät an und führen Sie sie zum nächsten Ablaufort.



5. Montage der Kondensatoreinheit

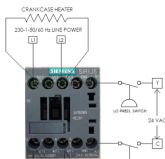
- A. Die Wine Guardian Kondensatoreinheit muss horizontal wie gezeigt auf ihren Sockel montiert werden und muss vorne und hinten +/- 0,635 cm und 0,1375 cm an den Seiten haben.
- B. Um den Umfang der Kondensatoreinheit ist ein Minimum von 30 cm für eine ordnungsgemäße Luftzirkulation im Gerät und den Servicezugang, erforderlich.

5. Montage der Kondensatoreinheit fortgesetzt

- C. Ermöglichen Sie alle 3 m einen Abstand von 2,5 cm zwischen Saug- und Flüssigkeitsleitung zum Verdampfer, um zu verhindern, dass Kältemittel, das in der Saugleitung kondensiert, zum Kompressor fließt oder wenn das Gerät ausgeschaltet ist.
- D. Montieren Sie das System auf einer Betonplatte außerhalb überdurchschnittlichen Schneefallhöhen. Das Gerät kann auch auf der Seite des Hauses oder in einem großen Kriechkeller im Haus, auf dem Dachboden oder in einem mechanischen Raum, der mindestens drei (3) Mal größer ist als der Keller, montiert werden.
- E. Verhindern Sie Senken, Durchbiegungen oder andere niedrige Punkte, die das Kältemittel-Öl einfangen können.
- F. Entleeren Sie die innere Saugereinheit und Flüssigkeitsleitungen und prüfen Sie diese auf Dichtigkeit, indem Sie die Trockenluftfüllung aus dem Gerät durch Öffnen der Ab-sperrklappe der Flüssigkeitsleitung oder Entfernen der Flüssigkeitsauslaufarmatur oder -steckers, je nachdem, was für Ihr Gerät zutrifft, abführen.
- G. Setzen Sie das System unter Druck und prüfen Sie es auf Dichtigkeit (der Kondensator wird vorab aufgeladen geliefert). Für die Dichtigkeitsprüfung wird ein Druck empfohlen, der dem auf dem Typenschild des Geräts markierten niedrigen Prüfdruck entspricht.
- H. Leeren Sie das System, um es bei 500 Mikron zu halten und brechen Sie das Vakuum mit dem Kältemittel. Befüllen Sie das System mit der richtigen Menge an Kältemittel und markieren Sie den Wert mit einem Permanentmarker in dem auf dem Typenschild des Gerätes vorgesehenen Platz. (siehe Grafik unten)
- I. Siehe die vollständige Wine Guardian Betriebs- und Montageanleitung für mehr Informationen.

MODELL	FLÜSSIGKEITS LEITUNG (OD)	SAUGLEITUNG (OD)
CS025	1/4 inch	3/8 inch
CS050 / WGC60	1/4 inch / 0.635 cm	1/2 inch / 1.27 cm

MODELL	HÄLT EINE LADUNG VON Fügen Sie für Modelle 025/40 und 050/75 14,8 ml pro zusätzlichem linearem Lauflfuß hinzu
Alle CS-Modelle	16oz
Alle WGS-Modelle	16oz



6. Gerät mit Strom anschließen

- A. Verbinden Sie die Stromleitung wie abgebildet mit dem Kondensator.
- B. Lassen Sie die 24-Volt-Niederspannungssignalkabel von den y- und c- Klemmen auf dem Gebläsekonvektor bis zu den y- und c-Anschlüssen im Kondensatorgehäuse laufen (Abbildung links).
- C. Schalten Sie die Kondensatoreinheit 24 Stunden vor dem Systemstart ein, damit der Kubelgehäuseheizer den Kompressor aufwärmen kann compressor.

*Siehe Seite 20 in [der Bedienungsanleitung](#) für mehr Details. Das Innere des Kondensators enthält auch ein Schaubild.

7. Einheit einschalten

- A. Schalten Sie den Gebläsekonvektor ein. Drücken Sie die „Ein / Aus“-Taste auf der Remote-Benutzeroberfläche. Die Remote-Benutzeroberfläche ist auf eine Raumtemperatur von 13° C voreingestellt.
- B. Drücken Sie einmal auf die Pfeiltaste nach oben. Das Display zeigt den aktuellen Temperatursollwert an. Drücken Sie die Pfeiltaste nach oben oder nach unten, um die Temperatur auf den gewünschten Sollwert einzustellen.
- C. Das System schaltet sich nach einer Verzögerung von 5 Minuten ein und der Kaltluftbereich beginnt mit der Abgabe von Kaltluft. Kontaktieren Sie Air Innovations, wenn sich das System nicht einschalten lässt.

Sistema Wine Guardian para techos

Este documento es una guía ilustrada para la instalación del sistema Wine Guardian para techos. No se pretende reemplazar las instrucciones detalladas que se encuentran en [el manual sobre Instalación, Operación y Mantenimiento \(IOM\)](#), el cual incluye importantes mensajes de seguridad que todos los instaladores y propietarios deberían seguir para usarlo de manera segura y para que el sistema tenga un rendimiento óptimo.

Los manuales completos sobre IOM se pueden encontrar en [la página de Recursos y Manuales](#) de [wineguardian.com](#). Si tiene preguntas adicionales relacionadas con el sistema Wine Guardian para techos, por favor, póngase en contacto con nuestro distribuidor autorizado de Wine Guardian o con la oficina local de Wine Guardian.

Complete la lista de verificación de inicio del sistema WG Split que se puede encontrar descargando el manual completo de instalación, operación y mantenimiento de nuestro sitio web, para su modelo de sistema dividido



Humidificación —Unidad independiente
Ideal para aportar humedad a su bodega.



Sensores remotos de temperatura/humedad
Detecte y controle múltiples ubicaciones (máximo tres) dentro de la habitación. Ideal para espacios con formas irregulares o instalaciones en múltiples lugares.



1. Extracción del embalaje

- A. Extraiga la unidad de la caja. Compruebe que no haya daños ocultos y que cuente con todo el equipamiento opcional. Póngase en contacto inmediatamente con Air Innovations si faltan componentes o si la unidad sufrió algún daño durante el envío.
- B. El paquete incluye:
 - Una (1) unidad ventiloconvectora
 - Una (1) brida de fijación
 - Una (1) rejilla de suministro/retorno protectora
 - Una (1) unidad de condensación
 - Un (1) controlador de interfaz remota con cable de control de 50'
 - Una bolsa (1) con documentación y una placa de datos auxiliar

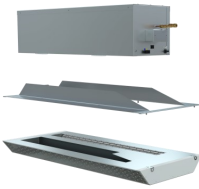


Figura 1

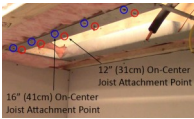


Figura 2

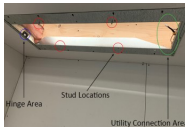


Figura 3



Figura 4



Figura 5



Figura 6

2. Instalación del ventiloadvector

Decida dónde se instalará la unidad, tenga en cuenta la orientación del suministro/retorno para asegurar que los módulos se puedan conectar del lado correcto de la unidad. El sistema para techos consta de un ventiloadvector, una brida de fijación y una rejilla de suministro/retorno (Fig. 1). El ventiloadvector puede ser colocado ya sea por encima o por debajo de la unidad de condensación. Mantenga cualquier diferencia de altura en un máximo de hasta 15' (4,57 metros).

Montaje del ventiloadvector

- A. Haga una apertura en el techo de 41" de largo x 14.5" de ancho para 16" en el centro de la separación entre vigas, o 41" de largo x 10.5" de ancho para 12" en el centro de la separación entre vigas (Fig. 2).
- B. Coloque la brida de fijación en el techo y afiáncela en la viga mediante tornillos para construcciones de madera de cabeza plana 2 1/2" (no incluidas). Asegúrese de que el área de la bisagra para la brida de fijación se encuentre en posición opuesta al lado de la unidad para conexión de módulos (Fig. 3).
- C. Conecte el ventiloadvector a la bisagra de la brida de fijación (Fig. 4), gire la unidad hacia arriba y conecte el ventiloadvector a la brida de fijación mediante cuatro (4) arandelas, arandelas de retención y tuercas (incluidas) (Fig. 5).
- D. Conecte todos los módulos al ventiloadvector. Consulte el manual completo para obtener instrucciones sobre cómo conectar los racor de retención de plataforma (página 35).

ATENCIÓN



- E. Después de que todos los módulos hayan sido conectados, llene los huecos o espacios alrededor de la unidad, incluyendo el área de conexión de los módulos con aislamiento.
- F. Fije el difusor al soporte de montaje conectando las bisagras del difusor a la brida y trabe el difusor en su ubicación mediante los ganchos de montaje (Fig. 6).



3. Instalación del termostato (cableado)

- A. La unidad viene con 50 pies (15 metros) de cable con conexión de tipo RJ-9 junto con el controlador de interfaz remota para usuarios.
- B. Posicione la interfaz remota para usuarios en el medio de una pared que se encuentre en un área con buen flujo de aire y apartada de ventanas o fuentes de calor.
- C. Desconecte el cable de la parte posterior del controlador y dirija el cable a la ubicación deseada para el montaje dentro de la habitación.
- D. Haga un orificio de 3/4" (19 mm) de diámetro en la pared o estanterías para que quede un espacio libre para el enrutamiento de la conexión RJ-9 en la parte posterior del controlador.
- E. Retire la placa posterior del controlador y marque los puntos de montaje en la ubicación deseada.
- F. Taladre dos orificios de 1/8" (3 mm) e inserte los anclajes dentro de la superficie de montaje. Es posible que no se requieran anclajes si se fijan a montantes de pared o estanterías. Introduzca tornillos en los anclajes y pruebe el ajuste del montaje de la placa de apoyo. Apriete/afloje los tornillos hasta alcanzar un ajuste óptimo.
- G. Vuelva a colocar la cubierta frontal en la placa posterior atornillándola en su lugar.
- H. Conecte el cable RJ-9 a la parte posterior de la interfaz remota para usuario y acóplela a la pared en las posiciones de los tornillos.
- I. Vuelva a conectar el cable RJ-9 en el lateral de la unidad Wine Guardian ya sea a COM1 o COM2.

Nota: Para instalaciones inalámbricas o múltiples interfaces remotas, consulte la versión completa del manual que se encuentra en wineguardian.com/manuals



4. Drenaje de condensación

- A. Los sistemas Wine Guardian para techos vienen equipados con un sistema de bombeo de condensación. Conéctelo a la línea de drenaje de la unidad y diríjalo hacia el sumidero más cercano.



5. Instalación de la unidad de condensación

- A. La unidad de condensación de Wine Guardian debe montarse horizontalmente en su base, tal y como se muestra, y estar nivelada a +/- 1/4" de extremo a extremo y 1/8" de lado a lado.
- B. Se requiere un mínimo de 12 pulgadas alrededor del perímetro de la unidad de condensación para que el aire fluya de manera adecuada a través de la unidad y para acceder a realizarle el mantenimiento.

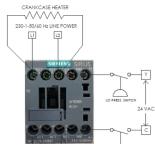
5. Instalación de la unidad de condensación (continuación)

- C. Deje un espacio de una pulgada desde la línea de succión y fluido hacia el evaporador cada 10 pies de canalización para evitar que cualquier refrigerante que se condense en la línea de succión fluya hacia el compresor o cuando la unidad esté apagada.
- D. Monte el sistema en una placa de hormigón en el exterior y por encima de la altura media alcanzada por las nevadas. La unidad también se puede instalar en el lateral de una casa o dentro de un gran semisótano, ático o cuarto con maquinaria que tenga, al menos, tres (3) veces el tamaño de la bodega.
- E. Evite inmersiones, hundimientos u otros puntos bajos que retengan el aceite refrigerante.
- F. Vacíe y examine las posibles fugas de las líneas de succión y fluido de la unidad de interior purgando la carga de aire seco de la unidad abriendo la válvula de paso de la línea de fluido, o retirando el conector o el enchufe de salida de la línea de fluido, según lo que corresponda a su unidad.
- G. Sistema de prueba de presurización y fugas (la unidad de condensación viene precargada). Se recomienda una presión igual a la presión inferior de prueba marcada en la placa de identificación de la unidad para pruebas de fuga.
- H. Vacíe el sistema para mantenerlo a 500 micras y rompa el vacío con refrigerante. Cargue el sistema con la cantidad correcta de refrigerante y anote la cantidad con un marcador permanente en el espacio provisto en la placa de identificación de la unidad (consulte el cuadro a continuación).
- I. Consulte el manual completo de operaciones e instalación de Wine Guardian para conocer el procedimiento completo de carga.

MODELO	LÍNEA DE FLUIDO (OD)	LÍNEA DE SUCCION (OD)	MODELO	CARGA DE MANTENIMIENTO DE FÁBRICA
CS025	1/4 pulgada	3/8 pulgada		Añada 0,5 oz por pie lineal adicional de conducción en los modelos 025/40 y 050/75 Compruebe el visor de inspección y consulte las tablas y textos relativos a la carga en
CS050 / WGC60	1/4 pulgada / 0.635 cm	1/2 pulgada / 1,27 cm	Todos los modelos CS Todos los modelos WGC	16 oz 0,45 kg

6. Cableado de la unidad para alimentación eléctrica

- A. Conecte la línea de alimentación al contactor dentro de la unidad de condensación tal y como se muestra.
- B. Lleve los cables marcados con las señales de bajo voltaje (24 voltios) desde las terminales Y y C en el ventiloincubador hacia las conexiones Y y C en la carcasa del condensador (como se muestra en la imagen a la izquierda).
- C. Encienda la unidad de condensación 24 horas antes del arranque del sistema para permitir que la resistencia del cárter caliente el compresor.



***Consulte la página 20 del manual de usuario para ver el esquema completo del cableado. El interior de la unidad de condensación también contiene esquemas.**

7. Encendido de la unidad

- A. Encienda la alimentación hacia el ventiloincubador. Presione el botón "On/Off" en la interfaz para usuario remota. La interfaz para usuario remota viene preconfigurada a una temperatura ambiente de 55 °F (13 °C).
- B. Presione la flecha "Arriba" una vez. La pantalla mostrará el valor de temperatura de referencia existente. Presione las flechas "arriba o abajo" para ajustar la temperatura hasta el valor de referencia deseado.
- C. El sistema se encenderá después de 5 minutos y la sección de aire frío comenzará a suministrar aire frío. Póngase en contacto con Air Innovations si el sistema no se enciende.

Ce document est un guide illustré pour l'installation de votre climatiseur Wine Guardian Ceiling. Il n'est pas destiné à remplacer les instructions détaillées du [manuel d'installation, d'utilisation et d'entretien](#), lequel comprend d'importants messages de sécurité que toute personne installant ou possédant ce système doit suivre pour garantir le fonctionnement sûr et optimal du climatiseur.

Vous trouverez les manuels d'installation et d'utilisation complets sur [la page Ressources et manuels](#) de [wineguardian.com](#). Pour toute autre question concernant votre climatiseur Wine Guardian Ceiling, veuillez contacter votre distributeur Wine Guardian agréé ou votre filiale Wine Guardian locale.

Veuillez remplir la liste de contrôle de démarrage du WG Split System qui peut être trouvée en téléchargeant le manuel complet d'installation, d'utilisation et de maintenance sur notre site Web, pour votre modèle de système divisé.



Humidificateur autonome

Idéal pour humidifier votre cave à vin



Capteurs à distance de température/humidité

Mesure et contrôle plusieurs endroits (trois au maximum) dans votre salle. Idéal pour les salles de forme irrégulière ou les caves à plusieurs salles.



1. Déballage

A. Retirez l'appareil de la boîte. Recherchez tout signe de dommages cachés et vérifiez que tous les équipements optionnels ont été fournis. En cas de composants manquants et/ou de dommages liés à l'expédition, contactez Air Innovations immédiatement.

B. Le colis comprend :

- Un (1) ventilo-convecteur
- Une (1) bride de montage
- Un (1) ensemble de grille d'alimentation / retour
- Une (1) groupe de condensation
- Un (1) dispositif de contrôle de l'interface à distance avec câble
de commande de 15,24 m (50')
- Une (1) sacoche de documentation avec plaque signalétique
auxiliaire

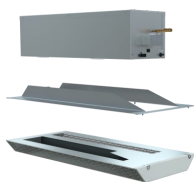


Fig. 1

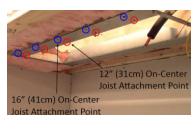


Fig. 2



Fig. 3



Fig. 4



Fig. 5



Fig. 6

2. Installer le ventilo-convecteur

Choisissez l'emplacement où l'unité sera montée, tenez compte de l'orientation d'alimentation/retour pour vous assurer que les installations soient connectées du bon côté de l'unité. Le système de plafond se compose d'un ventilo-convecteur, d'une bride de montage et d'une grille d'alimentation/retour (Fig.1). Le ventilo-convecteur peut être situé soit au-dessus, soit en dessous de l'unité de condensation, en hauteur. Veillez à ce que toute différence de hauteur ne dépasse pas 4,57 mètres (15').

Montage du ventilo-convecteur

- A. Découpez une ouverture dans le plafond de 104,14 cm de long par 38,63 cm de large pour 40,64 cm sur l'espacement des solives centrales ou de 104,14 cm de long par 20,67 cm de large pour 30,48 cm sur l'espacement des solives centrales (Fig. 2).
- B. Installez la bride de montage sur le plafond et fixez-la aux solives à l'aide de vis à bois à tête plate de 6,35 cm (non fournies). Assurez-vous que la zone de la charnière de la bride de montage est opposée au côté de raccordement au secteur de l'unité (Fig. 3).
- C. Connectez le ventilo-convecteur à la charnière de la bride de montage (Fig.4), faites pivoter l'unité vers le haut et connectez le ventilo-convecteur à la bride de montage à l'aide de quatre (4) rondelles, rondelles frein et écrous (fournis) (Fig. 5).
- D. Connectez tous les utilitaires au ventilo-convecteur. Reportez-vous au manuel complet pour savoir comment connecter les raccords de verrouillage à sertissage (page 35).

ATTENTION



- E. Une fois toutes les installations connectées, remplissez avec de l'isolant tous les vides ou trous autour de l'unité, y compris la zone de connexion des installations.
- F. Fixez le diffuseur au support de montage en connectant les charnières du diffuseur à la bride et verrouillez le diffuseur en place à l'aide des clips de montage (Fig. 6).

3. Connexion du thermostat



- A. L'unité est fournie avec un câble de 15 mètres muni d'un raccordement de type RJ-9 avec une commande d'interface à distance.
- B. Placer l'interface utilisateur à distance dans la pièce, au milieu d'un mur, dans une zone dotée d'une bonne aération et à l'écart de toute fenêtre ou source de chaleur.
- C. Déconnecter le câble de l'arrière de la commande et acheminer le câble jusqu'à l'endroit de la pièce prévu pour l'installation.
- D. Prévoir un trou de 19 mm (0,75 pouce) de diamètre dans le mur ou la structure rack pour laisser un espace suffisant pour le raccordement RJ-9 à l'arrière de la commande.
- E. Retirer la plaque arrière du dispositif de contrôle et marquer les points de montage à l'endroit souhaité.
- F. Percer deux trous de 3 mm (1/8 de pouce) et insérer des boulons de fixation dans la surface de montage. Il est possible que les boulons de fixations ne soient pas nécessaires en cas de fixation à des poteaux muraux ou à des rayons. Insérer des vis dans les boulons de fixation et vérifier que l'installation s'adapte à la plaque arrière. Serrer/Desserrer les vis pour un bon ajustement.
- G. Remettre en place la plaque de protection avant en la vissant sur la plaque arrière.
- H. Connecter le câble RJ-9 à l'arrière de l'interface utilisateur à distance et l'attacher au mur à l'endroit prévu pour le vissage.
Reconnecter le câble RJ-9 au côté de l'unité Wine Guardian en utilisant la connexion COM1 ou COM2.

Remarque: pour les installations sans fil ou plusieurs interfaces à distance, reportez-vous au manuel de la version complète disponible sur wineguardian.com/manuals



4. Évacuation du condensat

- A. Les systèmes de plafond Wine Guardian sont équipés d'un système de pompe à condensats. Connectez-vous à la conduite de vidange de l'unité et dirigez-la vers l'emplacement de vidange le plus proche.



5. Installation de l'unité de condensation

- A. L'unité de condensation Wine Guardian doit être montée à l'horizontale sur sa base, comme indiqué, et doit être placée à +/- 0,6 cm en longueur d'une extrémité à une autre et de 0,3 cm en largeur d'un côté à l'autre.
- B. Un minimum de 30 cm est requis autour du périmètre de l'unité de condensation pour une ventilation adéquate de l'unité et pour y accéder.

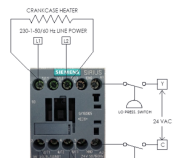
5. Installation de l'unité de condensation—Suite

- C. Prévoir une petite pente d'un pouce (2,5 cm) tous les 10 pieds (3 mètres) dans la conduite de succion et de fluide vers l'évaporateur pour empêcher le réfrigérant qui se condense dans la conduite de succion de s'écouler vers le compresseur ou lorsque l'unité est éteinte.
- D. Monter le système sur une dalle de béton à l'extérieur, au-dessus du niveau moyen des chutes de neige. L'unité peut également être montée sur le côté de la maison ou dans un grand espace vide en intérieur, dans un grenier ou un local technique faisant au moins trois (3) fois la taille de la cave.
- E. Éviter les creux, affaissements et autres points bas pouvant piéger l'huile réfrigérante.
- F. Évacuer et faire un test d'étanchéité des conduits de succion et de fluide de l'unité à l'intérieur en purgeant l'air sec de l'unité en ouvrant la vanne de fermeture du conduit de fluide ou en retirant le connecteur ou le raccord de sortie du conduit, en fonction de ce qui s'applique à votre unité.
- G. Pressuriser le système et en faire un test d'étanchéité (l'unité de condensation est pré-chargée). Pour effectuer un test d'étanchéité, il est recommandé d'appliquer une pression égale à la pression de test côté basse pression qui est indiquée sur la plaque signalétique de l'unité.
- H. Évacuer le système et le maintenir à 500 microns puis rompre le vide à l'aide de réfrigérant. Charger le système avec la quantité correcte de réfrigérant et marquer la quantité utilisée au marqueur permanent dans l'espace alloué sur la plaque signalétique de l'unité. (Voir tableau ci-dessous)
- I. Voir le manuel d'installation et d'utilisation complet de Wine Guardian pour plus de détails sur la procédure de chargement.

MODÈLE	CONDUITE DE FLUIDE (OD)	CONDUITE DE SUCCION (OD)
CS025	1/4 inch	3/8 inch
CS050 / WGC60	1/4 inch / 0.635 cm	1/2 inch / 1.27 cm

MODÈLE	CHARGE D'ATTENTE USINE
	Ajoutez 14,78 ml par pied linéaire d'écoulement supplémentaire pour les modèles 025/40 et 050/75 Tout en vérifiant le voyant et en se référant à la charge des tableaux et du texte associés en mode O&M complet
Tous les modèles CS	16oz
Tous les modèles WGC	0.45 kg

6. Brancher l'unité au secteur



- A. Connecter le courant au contacteur à l'intérieur de l'unité de condensation comme indiqué.
- B. Faire passer les câbles de transmission 24V à basse tension des terminaux Y et C du ventilateur-convecteur aux branchements Y et C du boîtier du condenseur (comme indiqué dans l'image à gauche).
- C. Mettre l'unité de condensation sous tension 24 heures avant le démarrage du système afin de laisser la résistance du carter chauffer le compresseur.

*Voir page 20 du [manuel du propriétaire](#) pour le schéma complet du câblage. Le schéma est également présent à l'intérieur de l'unité de condensation.



7. Mise sous tension de l'unité

- A. Allumer le ventilateur-convecteur. Mettre le bouton ON/OFF en position « ON » sur l'interface utilisateur à distance. Celle-ci est réglée par défaut sur une température ambiante de 13°C (55°F).
- B. Appuyer une fois sur la flèche « haut ». L'écran affichera la valeur de réglage actuelle pour la température. Appuyer sur la flèche « haut » ou « bas » pour ajuster la température comme souhaité.
- C. Le système s'allumera après un délai de 5 minutes et la section air froid va commencer à produire de l'air froid. Contacter Air Innovations si le système ne s'allume pas.

Sistema a soffitto Wine Guardian

Il presente documento è una guida illustrata per l'installazione del sistema a soffitto Wine Guardian. Non sostituisce le dettagliate istruzioni che si trovano nel manuale [di installazione, funzionamento e manutenzione \(IOM\)](#), che include importanti messaggi di sicurezza per installatori e proprietari da seguire per un funzionamento sicuro e ottimale del sistema.

I manuali IOM completi si possono trovare nella [pagina Risorse e manuali](#) del sito wineguardian.com. Per ulteriori domande sul sistema a soffitto Wine Guardian, contattare il proprio rivenditore autorizzato Wine Guardian o l'ufficio Wine Guardian più vicino.

Si prega di compilare la lista di controllo per l'avvio del sistema WG Split che può essere trovata scaricando il manuale completo di installazione, funzionamento e manutenzione dal nostro sito Web, per il proprio sistema split modello



Umidificatore—Indipendente

Ideale per aggiungere umidità alla cantina per vini.



Sensori remoti umidità/temperatura

Misurare e controllare diversi punti (massimo tre) all'interno della stanza. Ideale per ambienti dalla forma particolare o per applicazioni in più stanze.



1. Apertura della confezione

- A. Rimuovere l'unità dalla scatola. Controllare che non ci siano segni di danneggiamento e che siano presenti tutte le parti. In caso di componenti mancanti e/o danneggiati durante la spedizione, contattare immediatamente Air Innovations.
- B. La confezione contiene:
 - una (1) unità fan coil (ventilconvettore)
 - una (1) flangia di montaggio
 - un (1) assemblaggio griglia di mandata/ripresa
 - una (1) unità di condensazione
 - un (1) comando di interfaccia remoto con cavo da 15 m
 - una (1) busta di documentazione con una targa dati aggiuntiva

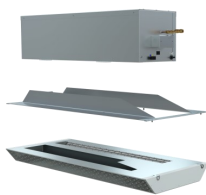


Figura 1

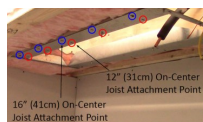


Figura 2



Figura 3

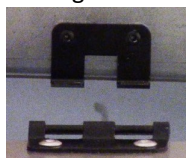


Figura 4



Figura 5



Figura 6

2. Installazione del fan coil

Scegliere il punto in cui montare l'unità, considerare l'orientamento di mandata/ripresa per assicurarsi che i componenti possano essere collegati al lato corretto dell'unità. Il sistema a soffitto comprende un'unità fan coil, una flangia di montaggio e una griglia di mandata/ripresa (Fig. 1). L'unità fan coil può essere posizionata sopra o sotto l'unità di condensazione. Mantenere la differenza di altezza a massimo 4,57 m (15').

Montaggio del fan coil

- A. Praticare un'apertura nel soffitto lunga 104 cm e larga 36,8 cm (41" x 14,5") per uno spazio fra travetti di 40,6 cm (16"), o 104 cm x 26,6 cm (41" x 10.5") per uno spazio fra travetti di 30,4 cm (12") (Fig. 2).
- B. Installare la flangia di montaggio sul soffitto e assicurarla sui travetti usando 2 viti da 1,27 cm con testa piatta per costruzioni in legno (non in dotazione). Assicurarsi che l'area della cerniera della flangia di montaggio sia opposta al lato di collegamento di tutti i componenti (Fig. 3).
- C. Collegare il fan coil alla cerniera della flangia di montaggio (Fig. 4), portare l'unità verso l'alto e collegare il fan coil alla flangia usando quattro (4) rondelle, rondelle di fissaggio e dadi (in dotazione) (Fig. 5).
- D. Collegare tutti i componenti al fan coil. Consultare il manuale completo per le istruzioni su come collegare gli impianti Swage Lock (pagina 35).

ATTENZIONE



- E. Dopo aver collegato tutti i componenti, riempire con isolante i vuoti e i fori attorno all'unità, anche nell'area di collegamento dei componenti.
- F. Agganciare il diffusore al supporto di montaggio, collegando le cerniere sul diffusore alla flangia e bloccare il diffusore in posizione con clip di montaggio (Fig. 6).



3. Installazione del termostato (cablato)

- A. L'unità è dotata di un cavo da 15 m (50 piedi) con tipo di connessione RJ-9 oltre al comando di interfaccia utente remoto.
- B. Posizionare l'interfaccia utente remoto al centro della stanza, su una parete in una zona con un buon flusso d'aria e lontana da finestre o fonti di calore.
- C. Scollegare il filo dal retro del comando e portare il cavo verso il punto di montaggio desiderato all'interno della stanza.
- D. Praticare un foro dal diametro di 19 mm (3/4") nella parete o nella scaffalatura, per garantire abbastanza spazio per il collegamento della connessione RJ-9 al retro del comando.
- E. Rimuovere la piastra posteriore del dispositivo e segnare i punti di montaggio nella posizione desiderata.
- F. Praticare due fori da 3 mm (1/8") e inserire i supporti nella superficie di montaggio. I punti di supporto non sono necessari se si fissa il dispositivo a travi o scaffali. Inserire viti nei punti di supporto e posizionare la piastra posteriore. Stringere/allentare le viti per un perfetto posizionamento.
- G. Ricollegare la piastra anteriore alla piastra posteriore attraverso le viti.
- H. Collegare il cavo RJ-9 al retro dell'interfaccia utente remoto e fissarlo alla parete in prossimità della posizione delle viti.
- I. Ricollegare il cavo RJ-9 al lato dell'unità Wine Guardian tramite COM1 o COM2.

Nota: per installazioni wireless o interfacce remote multiple, fare riferimento al manuale della versione completa disponibile su wineguardian.com/manuals



4. Drenaggio della condensa

- A. I sistemi canalizzati Wine Guardian sono dotati di 2 metri (7 piedi) di tubo trasparente con dimensione interna di 13 mm (1/2").



5. Installazione dell'unità di condensazione

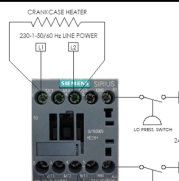
- A. L'unità di condensazione Wine Guardian deve essere montata in orizzontale sulla sua base, come mostrato in figura, e deve essere livellata a +/- 6 mm (1/4") da un'estremità all'altra e 3 mm (1/8") da un lato all'altro.
- B. Attorno al perimetro dell'unità di condensazione è necessario lasciare uno spazio minimo di 30 cm (12") per garantire un corretto flusso d'aria all'interno dell'unità e per la manutenzione.

5. Installazione dell'unità di condensazione—continua

- C. Assicurare un'inclinazione di 2,5 cm (1") nella linea di aspirazione e nella linea del liquido verso l'evaporatore ogni 3 metri (10') per evitare che i refrigeranti che condensano nella linea di aspirazione vadano verso il compressore, o per quando l'unità è spenta.
- D. Montare il sistema all'esterno su una lastra di cemento posizionata oltre il livello medio di nevicata. È inoltre possibile montare l'unità accanto ad una casa o all'interno di un grande seminterrato, un attico o di una sala macchine che misura almeno tre (3) volte la dimensione della cantina.
- E. Evitare avvallamenti, conche o altri punti bassi che bloccano l'olio refrigerante.
- F. Testare le linee di aspirazione e del liquido dell'unità all'interno per assicurarsi che non vi siano fuoriuscite e perdite, liberando la carica di aria secca dall'unità tramite l'apertura della valvola della linea del liquido o la rimozione del raccordo di uscita o del tappo della linea del liquido, qualsiasi procedura sia adatta all'unità.
- G. Testare il sistema per assicurarsi che la pressione sia corretta e non vi siano perdite (unità di condensazione pre-caricata). È consigliata un pressione pari a quella del lato di bassa pressione segnata sull'etichetta dell'unità.
- H. Liberare il sistema da fissare a 500 micron e rompere il vuoto con il refrigerante. Caricare il sistema con la giusta quantità di refrigerante e segnare la quantità con un pennarello indelebile nello spazio dedicato sull'etichetta. (Vedere grafico sotto)
- I. Per la procedura di caricamento, consultare il manuale completo di funzionamento e installazione Wine Guardian.

MODELLO	LINEA LIQUIDO (OD)	LINEA ASPIRAZIONE (OD)	MODELLO	CARICA IN FABBRICA Aggiungere 0,5 oz per metro lineare aggiuntivo nei modelli 025/40 e 050/75 Controllando la finestrella in vetro e facendo riferimento alle relative tabelle di carica e al testo in O&M
CS025	1/4 pollici	3/8 pollici	Tutti i modelli DS	16 oz
CS050 / WGC60	1/4 pollici / 0,635 cm	1/2 pollici/1,27 cm	Tutti i modelli WGS	0,45 kg

6. Collegamento dell'unità alla corrente



- A. Collegare la corrente al contattore all'interno dell'unità di condensazione come mostrato.
- B. Utilizzare fili di segnale a basso voltaggio da 24 volt dai terminali Y e C sul fan coil alle connessioni Y e C nell'alloggiamento del condensatore (vedere immagini a sinistra).
- C. Attaccare l'unità di condensazione alla corrente 24 ore prima di accendere il sistema, per permettere al riscaldatore del carter di scaldare il compressore.

*Consultare [lo schema di cablaggio completo](#) a pagina 20 del manuale. È presente uno schema anche all'interno dell'unità di condensazione.



7. Accensione dell'unità

- A. Posizionare l'interruttore di accensione su "ON". La **luce LED verde si illumina quando l'unità è accesa**. L'interfaccia utente remoto è preimpostata a una temperatura ambiente di 13°C (55° F).
- B. Premere freccia "Su" una volta. Il display mostrerà il set-point della temperatura. Premere sui bottoni delle frecce "Su" o "Giù" per regolare la temperatura sul set-point desiderato.
- C. Il sistema si accenderà dopo 5 minuti e inizierà a emettere aria fredda. Contattare Air Innovations se il sistema non si accende.

Wine Guardian 吊顶式系统

本文件是Wine Guardian吊顶式系统的图解安装指南。该指南不能取代安装、操作和维护（IOM）手册中的详细说明，其中附带安装人员和所有者为确保安全并实现系统最优性能而应遵守的所有重要的安全信息。

完整的IOM手册请浏览wineguardian.com资源与手册页面。如有 Wine Guardian 吊顶式系统相关的其它问题，请联系您的授权 Wine Guardian 分销商或当地 Wine Guardian 办事处。

请填写WG拆分系统启动清单，该清单可通过从我们的网站下载适用于您的模型拆分系统的完整安装，操作和维护手册来找到。



加湿—单机式

酒窖加湿的理想选择



温度/湿度远程传感器

感知和控制您房间内的多个地点（最多三个）
适合不规则房间或多房间应用



1. 拆包

- A. 将设备从箱内移出。检查是否有暗藏的损坏迹象，是否所有可选的设备都已经提供。如果部件丢失或设备在运输中受到损坏，立即联系Air Innovation。
- B. 装运设备包括：
 - （1）台风机盘管单元
 - （1）件安装法兰
 - （1）套供气/回风格栅组件
 - （1）台冷凝单元
 - （1）台远程接口控制器（带50’控制电缆）
 - （1）件文件夹，内含备用数据铭牌

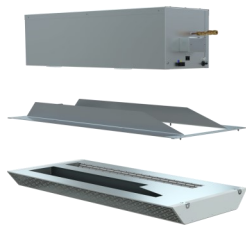


图 1

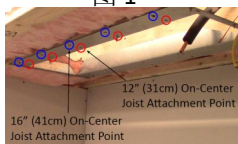


图 2

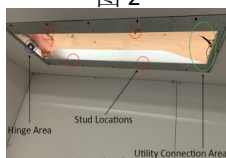


图 3



图 4



图 5



图 6

2. 安装风机盘管制冷剂

确定装置的安装位置，需考虑供气/回风的方向，以确保将设施连接到该装置的正确侧面。吊顶式系统包括一台风机盘管单元、一台安装法兰和一套供气/回风格栅组件（见图1）。风机盘管单元可以安装于冷凝设备的上方或下方。高度间隙最大为15'（4.57米）。

安装风机盘管

- A. 在天花板上切开一个切口，中央托梁间距为16”时，切口尺寸为41”（长）x 14.5”（宽），中央托梁间距为12”时，尺寸为41”（长）x 10.5”（宽）（见图2）。
- B. 将安装法兰安装到天花板上，并使用2 1/2”的平头木结构螺钉（未提供）将其固定到托梁上。确保安装法兰的铰链部分与设施和该装置的连接侧保持相对（见图3）。
- C. 将风机盘管与安装法兰的铰链相连接（见图4），向上旋转装置，然后使用四（4）个垫圈、紧固垫圈和螺母（已提供），将风机盘管固定在安装法兰上（见图5）。
- D. 将所有设施连接到风机盘管上。有关如何安装世伟洛克配件，请参考完整版手册（见第35页）。

注意事项



- E. 连接所有设施后，使用绝缘材料填充装置周边（包括设施连接区域）的所有空隙或孔洞。
- F. 将扩散器上的铰链连接到法兰上，以此将扩散器连接到安装支架，并使用安装夹具将扩散器锁定到位（见图6）。



3. 恒温器接线

- A. 设备随附 50 英尺（15 米）长的电缆，带有可连接至远程接口控制器 RJ-9 型连接器。
- B. 将远程用户终端放在室内通风良好、远离窗户或热源的墙体中间点上。
- C. 将控制器背面的电线拆下，重新将电缆布线到室内所需的安装位置。
- D. 在墙壁或机架结构上钻一个直径为 3/4"（19毫米）的孔，以便为控制器背面的RJ-9连接器留出空间。
- E. 卸下控制器的背板，并在所需位置标记安装点。
- F. 钻两个1/8"（3毫米）的孔，将锚钉插入安装表面。如果固定在墙柱或墙架上，可能不需要锚钉。将螺钉插入锚钉中，并测试背面安装板的匹配情况。紧固/松开螺钉以调整匹配度。
- G. 将前盖板拧入背板上的适当位置，重新安装前盖板。
- H. 将RJ-9电缆连接到远程用户界面的背面，并使用螺钉固定在墙上。
- I. 将RJ-9电缆插入COM1或COM2，重新连接到Wine Guardian设备的侧面。



注意：对于无线安装或多个远程接口，请参阅 wineguardian.com/manuals 上的完整版手册



4. 冷凝排水

- A. Wine Guardian吊项式系统配备冷凝水泵。连接设备的排水管线，将其引至周边最低点。



5. 安装冷凝设备

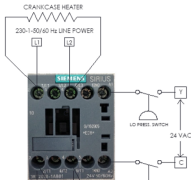
- A. Wine Guardian 冷凝设备必须水平安装在底座上，如图所示。保持端到端 +/- 1/4"和侧对侧1/8" 对齐。
- B. 冷凝设备周边应至少留有12英寸的间距，以保证整个设备的良好通风和维修作业。

5. 安装冷凝设备—续

- C. 在朝向蒸发器的进气管道和液体管道上，每10英尺提供一英寸的落差，以防止进气管路中冷凝剂流入压缩机中或者设备关闭。
- D. 将系统安装在室外混凝土板上，高度要在平均降雪高度以上。设备也可以安装在房屋的侧面或室内窄小空间、阁楼或机房（面积至少是酒窖面积的三（3）倍）。
- E. 防止倾斜、凹陷或其他会导致冷却油泄漏的低点。
- F. 如有需要，打开液体管线关闭阀，或移除液体管线出口配件或塞子，使用干燥空气吹扫设备，清空室内设备进气管道和液体管道，并进行泄漏测试。
- G. 增压和泄漏测试系统（冷凝设备预充）。建议采用与设备铭牌上标明的低侧试验压力相等的压力，进行泄漏测试。
- H. 抽空系统并保持500微米托耳真空度，充入制冷剂。向系统中填充适宜剂量的制冷剂，并使用永久性记号笔在设备铭牌的空白部位标明其剂量。（见下表）
- I. 有关详细的填充流程，请参考完整版Wine Guardian操作与安装手册。

MODEL	LIQUID LINE (OD)	SUCTION LINE (OD)	MODEL	FACTORY HOLDING CHARGE
CS025	1/4 inch	3/8 inch	All CS Models All WGC Models	Add 0.5 oz per additional linear foot of run for 025/40 and 050/75 models While checking sight glass and referring to charging related tables and text in full O&M
CS050 / WGC60	1/4 inch / 0.635 cm	1/2 inch / 1.27 cm		
				16oz
				0.45 kg

6. 将设备连接到电源上



- A. 将电源与图示冷凝设备中的触点相连接。
- B. 采用24伏低压信号接线，连接风机盘管上的Y和C端口与冷凝器外壳上的Y和C端口（如左图所示）。
- C. 系统启动前24小时，开启冷凝单元电源，让曲轴箱加热器加热压缩机。



***完整接线图，请查看手册第20页。冷凝设备内部也有接线图。**

7. 启动装置

- A. 打开风机盘管的电源，按下远程用户终端上的“开/关”按钮。远程用户终端预置为室温55°F（13°C）。
- B. 按一下“向上”箭头。显示器会显示现有的目标温度。按“向上或向下”箭头按钮，将温度调整到想要的设定值。
- C. 系统会在5分钟后启动，冷风段开始送冷风。如果系统无法启动，请联系Air Innovations。

Этот документ представляет собой иллюстрированное руководство по установке потолочной системы Wine Guardian. Он не предназначен для замены подробных [инструкций, приведенных в руководстве по установке, эксплуатации](#) и техническому обслуживанию, которое содержит важную информацию по технике безопасности, которая должна соблюдаться всеми установщиками и владельцами для обеспечения безопасной и оптимальной работы системы.

[Полные руководства по установке, эксплуатации и техническому](#) обслуживанию можно найти на странице ресурсов и руководств wineguardian.com. Если у вас есть дополнительные вопросы, касающиеся вашей потолочной системы Wine Guardian, пожалуйста, свяжитесь с вашим официальным дистрибьютором Wine Guardian или обратитесь в местный офис Wine Guardian.

Заполните контрольный список запуска WG Split System, который можно найти, загрузив полное руководство по установке, эксплуатации и техническому обслуживанию с нашего веб-сайта для вашей модели сплит-системы.



Увлажнение-(Отдельный модуль)

Идеально подходит для повышения влажности в винном погребе.



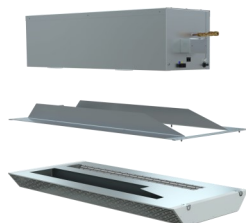
Удаленные датчики температуры / влажности

Контроль нескольких мест (максимум трех) в вашем помещении. Идеально подходит для помещений сложной конфигурации или при наличии нескольких помещений.

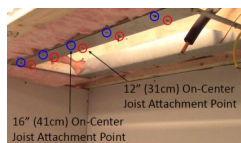


1. Распаковка

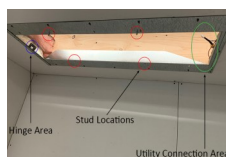
- A. Достаньте установку из коробки. Проверьте наличие каких-либо признаков скрытых повреждений и комплектность всего дополнительного оборудования. Немедленно свяжитесь с Air Innovations, если компоненты отсутствуют или были повреждены во время транспортировки.
- B. Комплект поставки включает в себя:
 - Один (1) фанкойл
 - Один (1) монтажный фланец
 - Одна(1) распределительная решётка на входе / выходе воздуха
 - Один (1) конденсаторный блок
 - Один (1) контроллер удаленного интерфейса с кабелем управления 15,24 м (50 футов)
 - Один (1) комплект документов с дополнительной табличкой технических данных



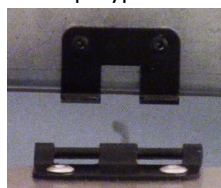
фигура 1



фигура 2



фигура 3



фигура 4



фигура 5



фигура 6

2. Установка фанкойла

Выберите место установки и направление распределительной решетки на входе /выходе воздуха таким образом, чтобы гарантировать, что коммуникации будут подключены к правильной стороне блока. Потолочная система состоит из фанкойла, монтажного фланца и распределительной решетки на входе /выходе воздуха (рис. 1). Фанкойл может быть расположен либо выше, либо ниже конденсационного блока. Максимальная разница в высоте не должна превышать 15 футов (4,57 метра).

Монтаж фанкойла

- A. Выполните в потолке отверстие 104,14 см (41 дюйм) в длину x 36,83 см (14,5 ") в ширину при межосевом расстоянии между балками 40,64 см. (16") или 104,14 см (41дюйм) в длину x 26,67 см (10,5") в ширину при межосевом расстоянии между балками 30.48 см (12") (Рис. 2).
- B. Установите монтажный фланец на потолок и закрепите его на балках с помощью 2 болтов для дерева с плоской головкой 1/2 " (не входят в комплект поставки). Убедитесь, что шарнирная часть монтажного фланца находится напротив стороны подключения коммуникаций к установке (рис. 3).
- C. Приложите фанкойл к шарниру монтажного фланца (рис. 4), поднимите фанкойл и подсоедините к монтажному фланцу с помощью 4 (четырёх) шайб, стопорных шайб и гаек (входят в комплект поставки) (рис. 5).
- D. Подключите все коммуникации к фанкойлу. См. Полное руководство для получения инструкций по подключению фитингов Swage Lock (Страница 35).

ВНИМАНИЕ



- E. После подключения всех коммуникаций заполните все пустоты или отверстия вокруг установки, включая область подключения коммуникаций, изоляцией.
- F. Прикрепите диффузор к монтажному кронштейну, прикрепив шарниры диффузора к фланцу, и закрепите диффузор на месте с помощью монтажных зажимов (рис. 6).



3. Установка термостата (проводная)

- A. Установка поставляется с кабелем длиной 50 футов (15 метров) с разъемом типа RJ-9 вместе с контроллером удаленного пользовательского интерфейса
- B. Расположите удаленный пользовательский интерфейс в середине комнаты на стене в зоне с хорошим воздушным потоком и вдали от любых окон или источников тепла.
- C. Отсоедините провод от задней части контроллера и проложите кабель к нужному месту установки в комнате.
- D. Просверлите отверстие диаметром 3/4 "(19 мм) внутри стены или стеллажной конструкции, чтобы обеспечить зазор для прокладки соединения RJ-9 на задней панели контроллера.
- E. Снимите заднюю панель контроллера и отметьте точки крепления в нужном месте.
- F. Просверлите два отверстия диаметром 1/8 "(3 мм) и вставьте анкеры в монтажную поверхность. Если крепление производится к стойкам каркаса стены или стеллажам, анкеры могут не понадобиться. Вставьте винты в анкеры и примерьте заднюю панель. Затяните / ослабьте винты, для плотного прилегания панели.
- G. Снова прикрепите переднюю крышку к задней панели, прикрутив ее на место.
- H. Подсоедините кабель RJ-9 к удаленному пользовательскому интерфейсу в задней панели и прикрепите к стене в местах расположения винтов.
- I. Подсоедините кабель RJ-9 к боковой стороне устройства Wine Guardian в порт COM1 или COM2.

Примечание. Для беспроводных установок или нескольких удаленных интерфейсов см. Полное руководство по версии, расположенное по адресу wineguardian.com/manuals



4. Слив конденсата

Потолочные системы Wine Guardian оснащены системой откачивания конденсата. Подсоедините к установке дренажную линию и выведите ее до ближайшего места слива.

5. Установка конденсационного блока



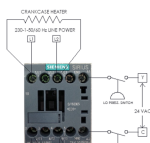
- A. Конденсационный блок Wine Guardian должен быть установлен горизонтально на собственном основании, как показано на рисунке, на уровне $1/4$ " от конца к концу и $1/8$ " из стороны в сторону.
- B. По периметру конденсационного блока для обеспечения правильного воздушного потока требуется как минимум 30,48 см (12 дюймов) свободного пространства.

5. Установка конденсационного блока (продолжение)

- C. Обеспечьте наклон в 2,54 см (1 дюйм) на линии всасывания и жидкости по направлению к испарителю для каждые 3 м (10 футов), чтобы предотвратить попадание хладагента в компрессор при конденсации в линии всасывания или при выключении блока.
- D. Снаружи помещения устанавливайте систему на бетонную плиту выш средней высоты выпадения снега. Установка также может быть установлено рядом с домом или внутри большого технического этажа, чердака или подсобного помещения, которое не менее чем в три (3) раза превышает размер погреба.
- E. Не допускайте свисаний, провисаний или других низких мест, которые могут задерживать хладагент.
- F. Откачайте воздух из блока, установленного внутри и проверьте герметичность линий всасывания и подачи жидкости с помощью продувки сухим воздухом, открывая запорный клапан линии подачи жидкости или удаляя выпускной штуцер или пробку линии подачи жидкости, в зависимости от того, что применимо для вашей установки.
- G. Выполните проверку герметичности под давлением (конденсационный блок поставляется предварительно заполненным воздухом), используя испытательное давление, указанное на паспортной табличке оборудования.
- H. Откачайте воздух из системы до значения 500 мкм и подайте хладагент, чтобы снять вакуум. Залейте в систему нужное количество хладагента и отметьте его маркером в соответствующем месте на паспортной табличке (см. ниже).
- I. Смотрите полное руководство по операциям и установке Wine Guardian для комплексной процедуры зарядки.

Модель	ЛИНИЯ ЖИДКОСТ И (НД)	ЛИНИЯ ВСАСЫВ НИЯ (НД)
CS025	1/4 дюйма	3/8 дюйма
CS050 / WGC60	1/4 дюйма / 0.635 см	1/2 дюйма / 1.27 см

Модель	ЗАВОДСКАЯ РАБОЧАЯ ЗАРЯДКА
	Добавьте 14,8 мл (0,5 унций) на каждые 0,3 м (1 фут) для моделей 025/40 и 050/75. Проверьте смотровое стекло и сверяйтесь с инструкциями по зарядке в Полном руководстве по эксплуатации и установке
Все модели KC	473 мл (16 унций)
Все модели пот. Систем WG	0.45 кг



6. Подключение электропитания к установке

- A. Подключите электропитание к контактору внутри конденсационной установки, как показано на рисунке.
- B. Проведите сигнальные провода низкого напряжения 24 В от клемм Y и C на фанкойле к клеммам Y и C в корпусе конденсатора (см. рисунок слева).
- C. Включите питание конденсационной установки за 24 часа до запуска системы, чтобы нагреватель картера прогрел компрессор.

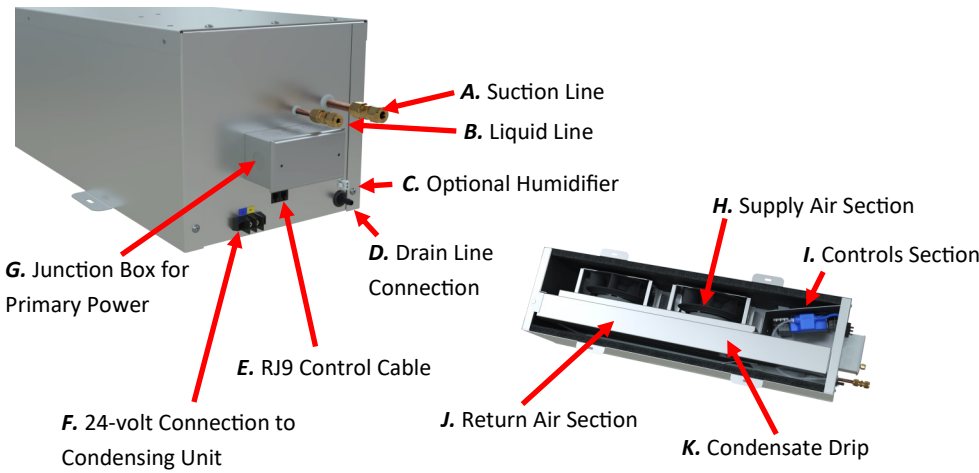
* Полную схему подключения см. на стр. 20 инструкции владельца. Схема также имеется внутри конденсационного блока.



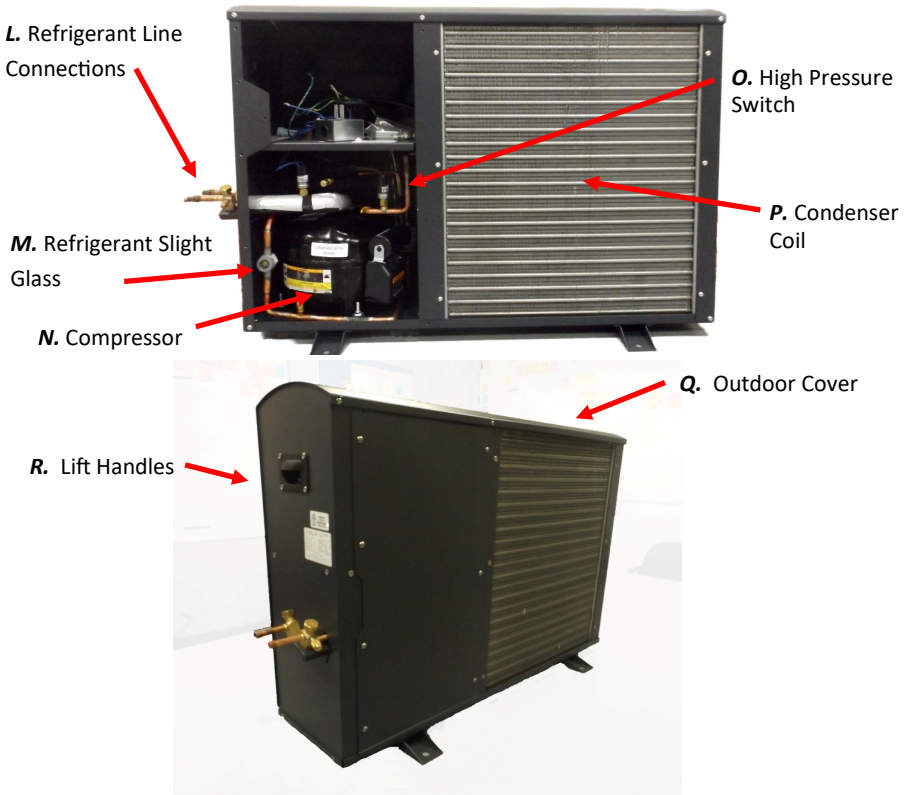
7. Включение установки

- A. Удаленный пользовательский интерфейс по умолчанию настроен на температуру 13° C (55°F).
- B. Нажмите стрелку «вверх» один раз. Дисплей отобразит существующее заданное значение температуры. Нажимайте кнопки со стрелками «вверх» или «вниз», чтобы отрегулировать температуру до желаемого значения.
- C. Система включится после пятиминутной задержки, и секция холодного воздуха начнет подавать холодный воздух. Если система не включается, обратитесь в Air Innovations.

Fan Coil



Condensing Unit



Deutsch

- A. Saugleitung
- B. Flüssigkeits-leitung
- C. Optionaler Luftbefeuchter
- D. Ablaufleitungs-Anschluss
- E. RJ9-Steuerkabel
- F. 24-Volt-Anschluss an Kondensatoreinheit
- G. Verteilerkasten für Primärenergie
- H. Zulufbereich
- I. Steuerbereich

- J. Rückluftbereich
- K. Kondensatwanne
- L. Kältemittelleitung-Anschlüsse
- M. Kältemittel-Sichtglas
- N. Kompressor
- O. Hochdruck-schalter
- P. Kondensator-Spule
- Q. Außenhülle
- R. Hebegriffe

Español

- A. Línea de succión
- B. Línea de fluido
- C. Humidificador opcional
- D. Conexión de la línea de drenaje
- E. Control RJ9
- F. Conexión de 24V a la unidad de condensación
- G. Caja de conexiones para alimentación principal
- H. Sección de suministro de aire
- I. Sección de controles

- J. Sección de retorno de aire
- K. Bandeja de goteo por condensación
- L. Conexiones para línea de refrigerante
- M. Visor para inspección de refrigerante
- N. Compresor
- O. Interruptor de alta presión
- P. Bobina del condensador
- Q. Cubierta exterior
- R. Tirador

Français

- A. Conduite de succion
- B. Conduite de fluide
- C. Humidificateur optionnel
- D. Raccord tuyau de vidange
- E. Câble de contrôle RJ9
- F. Dispositif de contrôle 24V connecté à l'unité de condensation
- G. Boîte raccordement pour alimentation en énergie
- H. Section alimentation en air
- I. Section de commande

- J. Section de retour d'air
- K. Bac égouttement condenseur
- L. Connexions conduite de réfrigérant
- M. Verre regard réfrigérant
- N. Compresseur
- O. Pressostat haute pression
- P. Serpentin du condenseur
- Q. Protection d'extérieur
- R. Poignées de levage

Italiano

- A. Linea di aspirazione
- B. Linea del liquido
- C. Umidificatore opzionale
- D. Connessione linea di drenaggio
- E. Cavo di controllo RJ9
- F. Connessione da 24 volt all'unità di condensazione
- G. Scatola di giunzione all'alimentazione primaria
- H. Sezione di mandata dell'aria
- I. Sezione controlli

- J. Sezione di ripresa dell'aria
- K. Pannello di raccolta condensa
- L. Connessioni linea del refrigerante
- M. Finestrella in vetro per Controllo refrigerante
- N. Compressore
- O. Interruttore alta pressione
- P. Bobina del condensatore
- Q. Copertura per esterni
- R. Impugnatura per sollevamento

中文

- A. 吸气管线
- B. 液体管线
- C. 备用加湿器
- D. 排水管线连接
- E. RJ9 控制电缆
- F. 24伏连接器, 连接冷凝设备
- G. 主电源接线盒
- H. 供气部分
- I. 控制部分

- J. 回风部分
- K. 冷凝液滴
- L. 制冷剂管线连接
- M. 制冷剂观察视窗
- N. 压缩机
- O. 高压开关
- P. 冷凝器盘管
- Q. 室外盖板
- R. 提起把手

Русский

- A. Линия всасывания
- B. Линия жидкости
- C. *Дополнительный увлажнитель*
- D. Соединение Дренажной линии
- E. Контрольный кабель RJ9
- F. Соединение для конд. блока 24 В
- G. Распред. Коробка для основного питания
- H. Секция Причного воздуха
- I. Секция управления

- J. Секция возврата воздуха
- K. ловушка конденсата *сковорода*
- L. Соединения линии хладагента
- M. Смотровое стекло хладагента
- N. Компрессор
- O. Реле высокого давления
- P. Змеевик конденсатора
- Q. Крышка для установки вне помещения
- R. *Подъемные ручки*



U. S. Headquarters

7000 Performance Drive
North Syracuse, New York
USA 13212

+1 315-452-7400

wineguardian.com
info@wineguardian.com

European Office

Wine Guardian GmbH
Pestalozzistrasse 2
CH 8201 Schaffhausen
Switzerland
+41 52 224 0490